

MANTENIMIENTO

- Para la limpieza de su fluxómetro solo requiere un paño humedecido con agua, nunca utilice abrasivos, agentes químicos o fibras.
- Es conveniente cambiar aproximadamente cada dos años los siguientes componentes: Empaque tipo "U" del pistón, Empaque cierre del pistón, Empaque de la válvula de arranque.
- Si sale poca agua puede ser que la vía de paso este tapada , retire la tapa de la válvula de control y destape con un alambre y afiligr de calibre máximo de 0.6 mm.

GARANTÍA

Los productos comercializados por VALVULAS URREA SA. DE C.V., son fabricados bajo estrictas especificaciones internas y se garantizan contra cualquier defecto de fabricación y mano de obra en caso de presentar algún problema de esta naturaleza el producto será reemplazado sin costo al comprador. Los acabados están garantizados contra defectos de fabricación: 10 (diez) años en cromo, 2 (dos) años en los demás acabados y 10 (diez) años en cerámica . Los herrajes de los productos cerámicos están garantizados contra defectos de manufactura por 1 (un) año.

Durante la vigencia de esta póliza de garantía, VALVULAS URREA SA. DE C.V. se compromete a cambiar el producto por otro igual o de características similares, sin ningún cargo para el consumidor, cuando el producto presente falla imputable a la fabricación o especificación del mismo en cualquiera de sus componentes, los productos que reemplacen serán nuevos y dichos productos tendrán garantía durante el mismo periodo restante de la garantía de producto, o bien durante 90 (noventa) días contados a partir de la fecha de reemplazo del producto, siendo elegido el periodo más largo. Estos productos deberán ser reemplazados con el distribuidor donde se adquirió el producto. Todos los productos bajo la aplicación de esta garantía pasarán a ser propiedad de VALVULAS URREA SA. DE C.V. El tiempo de reemplazo no será mayor de 30 (treinta) días a partir de la fecha de recepción del producto con el distribuidor donde se adquirió. Es necesario conservar la factura original, los datos de la póliza deberán coincidir con los datos del producto y no deben haber sido alterados, ya sea en la póliza o en el producto.

Finalmente, VALVULAS URREA S.A. DE C.V. no se hace responsable por los gastos de mano de obra ni por los daños incurridos en la instalación, reparación o sustitución, daño indirecto, directo, consecuente, pérdidas, lesiones o costos de alguna otra índole relacionados con este producto.

LA GARANTÍA NO SERÁ VÁLIDA EN LOS SIGUIENTES CASOS:

- 1- Si el producto fue utilizado en condiciones distintas a las normales.
- 2- Si el producto se instaló en condiciones distintas a las normales.
- 3- Si el producto fue alterado o reparado por personas no autorizadas por VALVULAS URREA S.A. DE C.V.
- 4- Si el producto no fue utilizado o armado conforme al instructivo anexo.

CERTIFICADO DE GARANTÍA

Datos de distribuidor

Razón social: _____

Domicilio: _____

Tel./Fax: _____

Mali: _____

Datos del consumidor

Nombre: _____

Domicilio: _____

Tel./Fax: _____

Mali: _____

Fecha de compra: _____



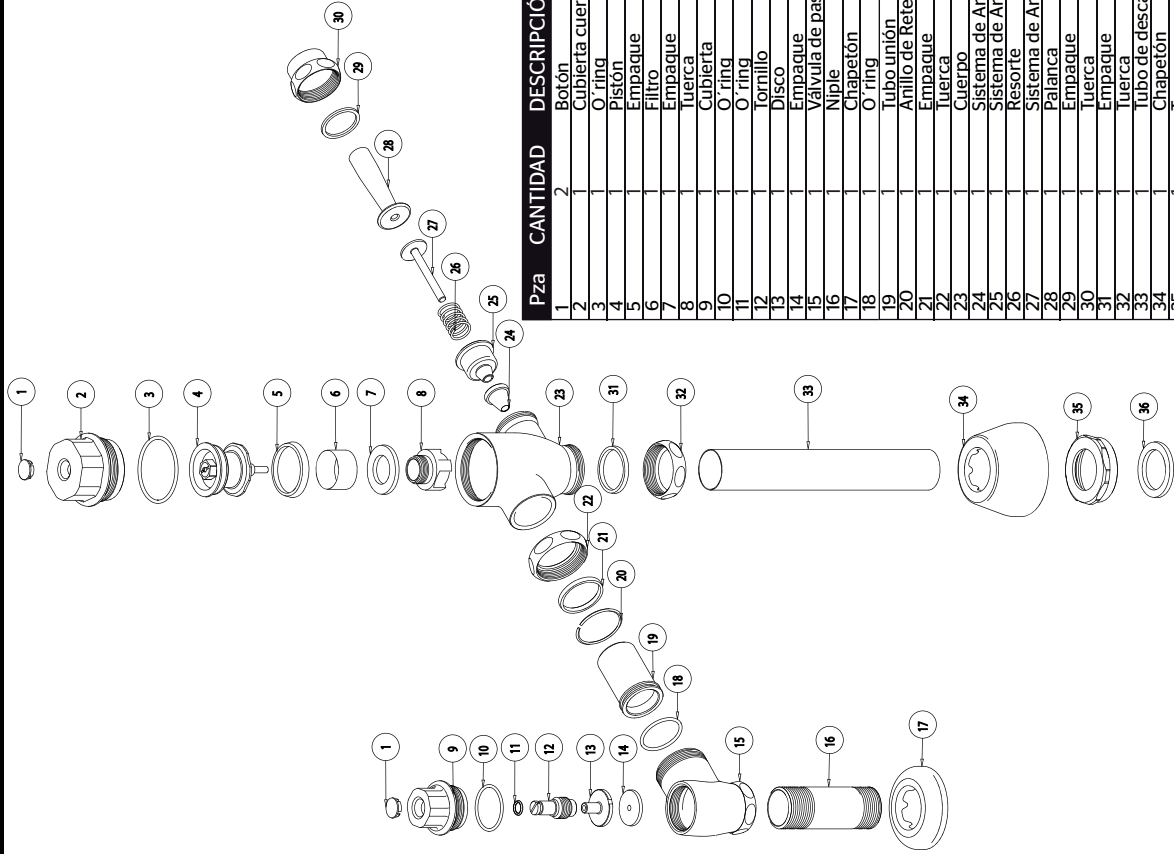
2532

INSTRUCTIVO DE INSTALACIÓN

Fluxómetro recto de palanca para WC

LÉASE CUIDADOSAMENTE ESTE INSTRUCTIVO
ANTES DE COMENZAR LA INSTALACIÓN

DIAGRAMA DE COMPONENTES



Pza	CANTIDAD	DESCRIPCIÓN
1	2	Botón
2	1	Cubierta cuerpo
3	1	O ring
4	1	Pistón
5	1	Empaque
6	1	Filtro
7	1	Empaque
8	1	Tuerca
9	1	Cubierta
10	1	O ring
11	1	O ring
12	1	Tornillo
13	1	Disco
14	1	Empaque
15	1	Válvula de paso
16	1	Niple
17	1	Chapetón
18	1	O ring
19	1	Tubo unión
20	1	Anillo de Retención
21	1	Empaque
22	1	Tuerca
23	1	Cuerpo
24	1	Sistema de Arranque
25	1	Sistema de Arranque
26	1	Resorte
27	1	Sistema de Arranque
28	1	Palanca
29	1	Empaque
30	1	Tuerca
31	1	Empaque
32	1	Tuerca
33	1	Tubo de descarga
34	1	Chapetón
35	1	Tuerca
36	1	Empaque

INFORMACIÓN TÉCNICA

- ALIMENTACIÓN DE AGUA: 25 mm
- SALIDA DE AGUA: 32 ó 38 mm
- CORTE DE GASTO: Automático
- GASTO POR DESCARGA: 6 litros
- RANGO DE OPERACIÓN: Ajustado a 6 litros
- PRESIÓN MÍNIMA: 18 Kg/cm²
- PRESIÓN MÁXIMA: 59 Kg/cm²
- ACCIONAMIENTO: MECANICO
- NORMA: NOM-002-CONAGUA-2021

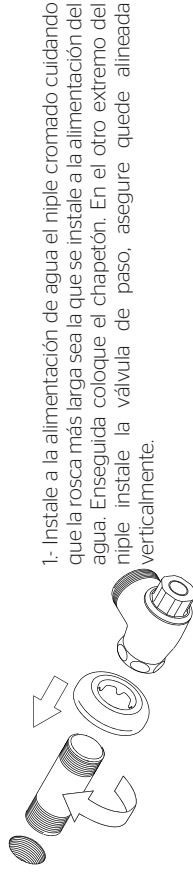
ADVERTENCIAS Y PRECAUCIONES

- Siga con atención las siguientes instrucciones de instalación.
- Si no sigue los procedimientos correctos de instalación, el producto podría no funcionar correctamente.

SUGERENCIAS

- Nunca utilice herramientas dentadas para tomar piezas con recubrimientos ya que puede dañar la superficie del producto.
- Antes de iniciar la conexión asegúrese que la tubería esté limpia de impurezas (cemento, arena, tierra, etc.). Las partículas en suspensión en el agua ocasionan mal funcionamiento.
- Si el agua sale con demasiada fuerza y salpica, gire el tornillo de ajuste de la válvula de paso en el sentido de las manecillas del reloj, en caso contrario giro al revés.

INSTRUCCIONES

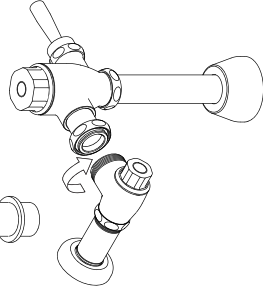


1.- Instale a la alimentación de agua el niple cromado cuidando que la rosca más larga sea la que se instale a la alimentación del agua. Enseguida coloque el chapetón. En el otro extremo del niple instale la válvula de paso, asegure que quede alineada verticalmente.

2.- Retire la tuerca del cuerpo. Introduzca la palanca y vuelva a ensamblar la tuerca; asegúrese de que esté apretada fuertemente. Ensamble la tuerca adaptador con su empaque a través del tubo de descarga y ensámblelo al cuerpo central.



3.- Por el otro extremo del tubo descarga introduzca el chapetón, la tuerca y el empaque. Verifique el tipo de rosca del spud del inodoro, ya que nuestros fluxómetros llevan tuercas para spud de 32 mm y 38 mm. Ensamble el cuerpo a la válvula de paso y el tubo descarga, previamente ensamblado; al spud del inodoro. Verifique que el empaque del cuerpo este ensamblado correctamente. Apriete firmemente la tuerca del cuerpo y la tuerca que va al spud del inodoro.



Nuestro fluxómetro cuenta con un sistema de ajuste vertical que le ayudará a absorber desalineamientos de ensambles. Además usted podrá ajustar la distancia del tubo descarga al inodoro con solo cortarlo a la medida de sus necesidades. Finalizado el ensamble totalmente abra el paso del agua y realice tres descargas.