

GARANTÍA

Los productos comercializados por VALVULAS URREA S.A. DE CV, son fabricados bajo estrictas especificaciones internas y se garantizan contra cualquier defecto de fabricación y mano de obra a partir de la fecha de compra indicada en la factura de acuerdo con la siguiente tabla:

ALCANCE DE GARANTÍA	FAMILIA
A	MEZCLADORAS - MONOMANDOS -REGADERAS - ACCESORIOS
B	VÁLVULAS DE PASO Y COMPUERTA - COLADERAS DE HIERRO Y ACERO
C	CERÁMICOS, LAVABOS, PEDESTALES, TANQUES, WC, MINGITORIOS, TUBERÍA PPR, TUBERÍA PEX, TUBERÍA PARA GAS
D	MANGUERAS PARA AGUA Y GAS - LÍNEA DE VENTILACIÓN SANITARIA
E	LÍNEA PLÁSTICA
F	PARTES ELECTRÓNICAS
G	GABINETES PARA BAÑO

DESCRIPCIÓN ALCANCE DE GARANTÍA				
ALCANCE DE GARANTÍA	CONTRA DEFECTOS DE MATERIALES O FABRICACIÓN	RECUBRIMIENTO		PARTES MÓVILES
		CROMO	OTROS ACABADOS	
A	100 AÑOS	10 AÑOS	2 AÑOS	1 AÑO
B	100 AÑOS			1 AÑO
C	50 AÑOS			1 AÑO
D	10 AÑOS			
E	5 AÑOS			
F	3 AÑOS			
G	2 AÑOS			

Durante la vigencia de la garantía, VALVULAS URREA S.A. DE CV, se compromete a cambiar el producto o componente por otro igual o de características similares, sin ningún cargo para el consumidor, cuando el producto presente falla imputable a la fabricación o especificación del mismo en cualquiera de sus componentes, los productos o componentes que se reemplacen serán nuevos y dichos productos tendrán garantía durante el mismo periodo restante de la garantía de producto, o bien durante 90 (noventa) días contados a partir de la fecha de remplazo del producto, siendo elegido el periodo más largo. Los productos podrán ser reemplazados con el distribuidor donde se adquirió el producto en los primeros 30 días posterior a este periodo deberá ser a través de VALVULAS URREA S.A. DE CV. Todos los productos bajo la aplicación de esta garantía pasarán a ser propiedad de URREA. El tiempo de reemplazo no será mayor de 30 (treinta) días a partir de la fecha de recepción del producto con el distribuidor donde se adquirió. Es necesario conservar la factura original, los datos de la factura deberán coincidir con los datos del producto y no deben haber sido alterados, ya sea en la factura o en el producto.

La garantía se limita únicamente a la restitución del producto en cuestión URREA no se hace responsable por los gastos de mano de obra ni por los daños incurridos en la instalación, daño indirecto, directo, consecuente, pérdidas. Lesiones o costos de alguna otra índole relacionados con este producto.

LA GARANTÍA NO SERÁ VALIDA BAJO ESTAS CONDICIONES:

- Daños ocasionados por uso o desgaste natural de cualquier componente del producto.
- Exposición a productos dañinos (ácidos, sosas, fibras, productos abrasivos o cualquier producto químico) que afecten los materiales o los acabados.
- Errores de instalación.
- Operación o daños ocasionados por el uso de piezas que no sean originales Stanza-Urrea.
- Cuando se usen herramientas inadecuadas y si el producto fue desarmado por personal no autorizado por Urrea.
- En cerámicos si es instalado con cemento o yeso.
- Mal manejo o condiciones inadecuadas de almacenamiento.
- Periodos prolongados sin mantenimiento de limpieza.
- Si el producto no fue utilizado o armado conforme al instructivo anexo.

Para hacer valida la garantía llamar a:

Centro de Atención a Clientes:
800 00 URREA (800 00 87732)
E-mail: garantias@urrea.com.mx



EMPRESA SOCIALMENTE RESPONSABLE



MEJORES EMPRESAS MEXICANAS

URREA.

Tecnología para vivir el agua

PARA COLOMBIA: IMPORTADO, DISTRIBUIDO Y GARANTIZADO POR URREA COLOMBIA S.A.S., N.I.T. 901086653-7, TRANSVERSAL 21 98-05, BOGOTÁ D.C. HECHO EN CHINA.

URREA.

Tecnología para vivir el agua

PARA PERÚ: IMPORTADO, DISTRIBUIDO Y GARANTIZADO POR URREA PERÚ S.A.C. RUC: 2060079625, AV. CAMINO REAL No. 456 INT. 1201 (PISO 12) SAN ISIDRO, LIMA, PERÚ HECHO EN CHINA.

URREA.

Tecnología para vivir el agua

PARA MÉXICO: IMPORTADO, DISTRIBUIDO Y GARANTIZADO POR VALVULAS URREA S.A DE CV., AV. DR. R. MICHEL 825, ZONA INDUSTRIAL, C.P. 44940 GUADALAJARA, JALISCO, MÉXICO HECHO EN CHINA.



TZZ061A021

INSTRUCTIVO DE INSTALACIÓN

One Piece Atlántica II

LÉASE CUIDADOSAMENTE ESTE INSTRUCTIVO ANTES DE INSTALAR EL PRODUCTO.

URREA[®]
Tecnología para vivir el agua

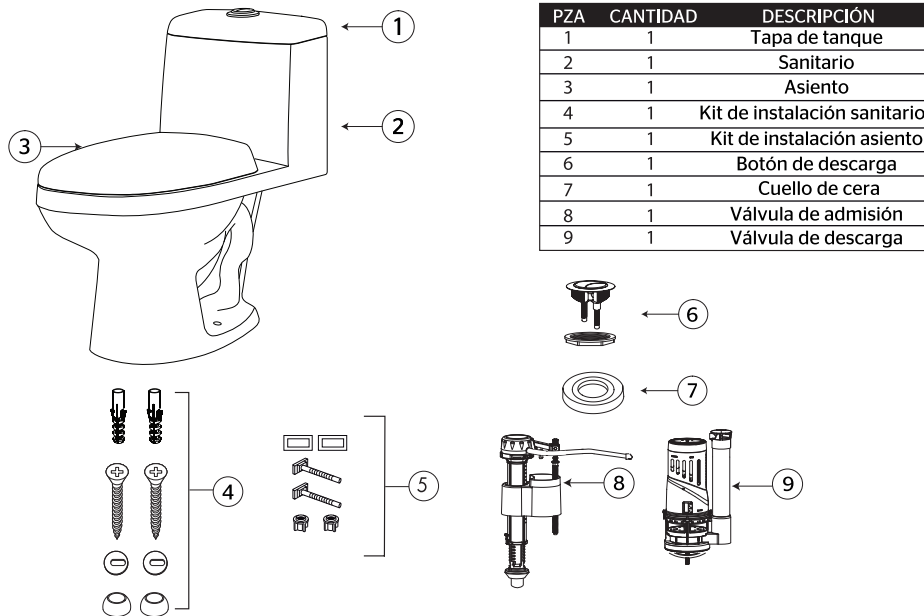
ADVERTENCIAS Y SUGERENCIAS

- Si no sigue los procedimientos correctos de instalación, el producto podría no funcionar correctamente.
- Es necesario que determine las medidas de alimentación y de descarga previamente.
- Compruebe que la tubería del drenaje esté libre de suciedad o basura que obstruya el paso del agua.
- La pieza es frágil y puede quebrarse, por lo que se recomienda usar guantes al instalar el inodoro durante su uso normal.
- Use sellador de silicona para las juntas del inodoro con el piso, no use cemento ni yeso adhesivo.
- Coloque el sanitario sobre una superficie suave para evitar que el producto se maltrate, ya que puede sufrir rayones en el cerámico, fisuras o inclusive quebrarse.

MANTENIMIENTO

- Para la limpieza de su equipo sólo es necesario una franela suave humedecida con agua y luego secar.
- No utilizar en la limpieza de este producto: artículos cortantes, fibras, lijas, líquidos para la limpieza del baño o pisos, solventes, ni polvos o líquidos abrasivos, debido a que dañaría su acabado de manera irreversible.
- Siempre utilice refacciones marca URREA.

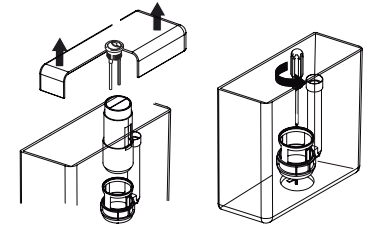
DIAGRAMA DE COMPONENTES



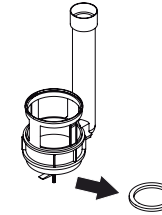
*Imágenes solo de referencia.

MANTENIMIENTO Y AJUSTE DE VÁLVULA DE DESCARGA

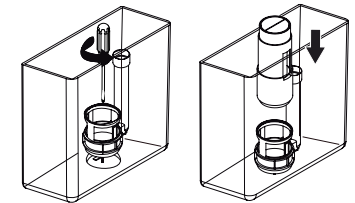
1.- Retire la tapa del tanque (1) y retire el conjunto básico de flujo, luego desatornille la base de la válvula de descarga (9).



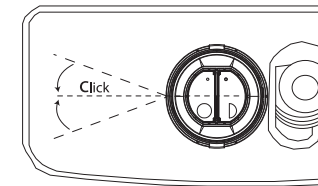
2.- Retire el sello de la válvula de descarga (9) para su limpieza o reemplazo.



3.- Terminando el mantenimiento, instale la base inclinándola ligeramente para que entre la barra metálica por debajo del borde del cerámico. Asegúrese que este bien colocada y apriete el tornillo del centro con un desarmador hasta que quede bien fija.

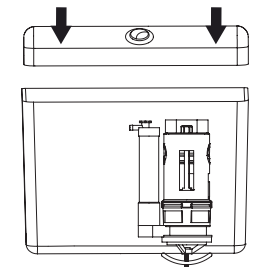


Después inserte el conjunto básico de flujo.



4.- Alinee y ajuste la válvula de descarga (9) en el tanque.

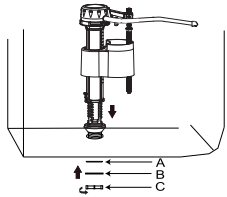
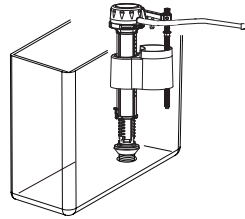
5.- Terminando el ajuste de la válvula de descarga (9) coloque la tapa (1) en el tanque.



*Imágenes solo de referencia.

MANTENIMIENTO Y AJUSTE DE VÁLVULA DE ADMISIÓN

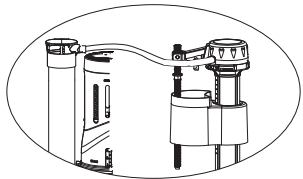
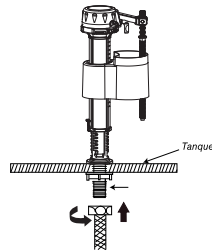
1.- Coloque la válvula de admisión (8) con el empaque integrado por la parte interior del tanque.



2.- Para fijar la válvula de admisión (8) coloque por el exterior del tanque el empaque (A), enseguida la rondana (B) y finalmente rosque la tuerca (C) firmemente.

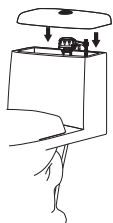
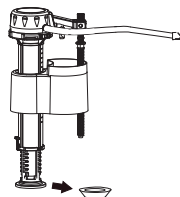
3.- Rosque la manguera flexible (no incluida) a las rosca de la válvula de admisión (8).

NOTA: En caso de que la rosca de la válvula no embone con la manguera flexible, se sugiere utilizar un adaptador (no incluido).



4.- Finalmente coloque el extremo de la manguera al tubo rebosadero de la válvula de descarga (9).

5.- Para el mantenimiento de su válvula de admisión (8), desinstale del tanque y retire el empaque ya sea para la limpieza o el reemplazo.

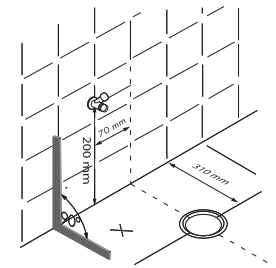


6.- Terminado el mantenimiento vuelva a instalar la válvula de admisión (8) y coloque la tapa (1).

*Imágenes solo de referencia.

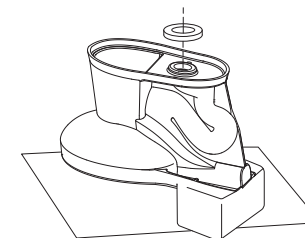
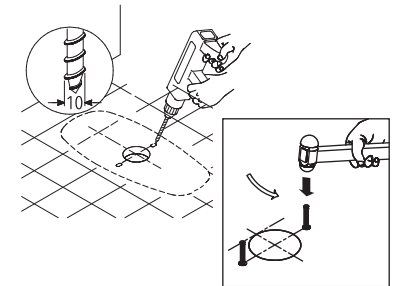
INSTRUCCIONES DE INSTALACIÓN

1.- Determine las medidas de alimentación y de descarga previamente.



2.- Tome el kit de instalación del sanitario (4). Coloque el sanitario (2) sobre el drenaje y marque con un lápiz el lugar donde se efectuarán los barrenos.

3.- Retire el sanitario (2), realice los barrenos traseros y enseguida coloque los taquetes dentro de estos.



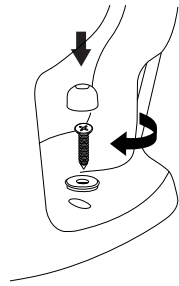
4.- Coloque el sanitario (2) sobre una superficie suave para evitar el maltrato en el producto. Introduzca el cuello de cera (7) en la salida inferior del sanitario.

NOTA: Se necesitan dos personas para la colocación del sanitario, ya que éste es grande y pesado.

*Imágenes solo de referencia.

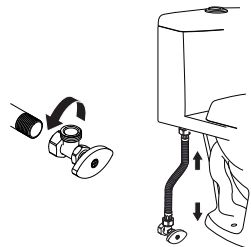
INSTRUCCIONES DE INSTALACIÓN

5- Fije el sanitario (2) al piso con ayuda de los tornillos y las rondanas. Una vez fijo cubra los tornillos con los tapones decorativos.



6- Asegúrese que quede alineado el sanitario (2). Coloque la silicona alrededor del inodoro, retire el exceso y deje secar.

7- Inserte el botón de descarga (6) a través del orificio de la tapa del sanitario y coloque la tapa (1).

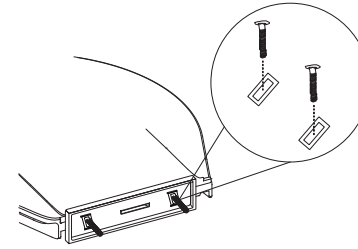


8- Instale la válvula de paso (no incluida) a la red hidráulica, posteriormente instale un extremo de manguera flexible (no incluida) a la salida del sanitario y el otro extremo a la válvula de paso, verifique que no existan fugas en su instalación, de lo contrario solo apriete en la parte de la fuga.

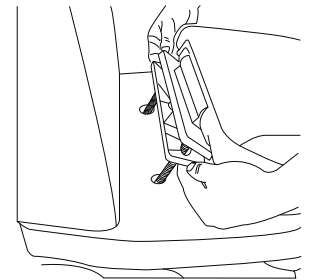
*Imágenes solo de referencia.

INSTALACIÓN DE ASIENTO

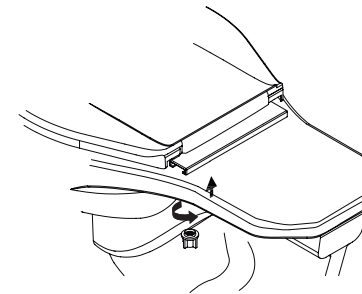
1- Tome el kit de fijación del asiento (5). Posteriormente inserte los tornillos en el orificio de los marcos rectangulares y enseguida coloque los marcos en las muescas de la parte inferior de la bisagra del asiento (3).



2- Una vez instalados los marcos, inserte los tornillos en los orificios redondos del sanitario (2). Asegúrese que los marcos rectangulares queden por debajo de la bisagra de cierre lento.



3- Por último, por la parte inferior del sanitario (2) rosque las contratuercas en los tornillos. Asegúrese que la posición del asiento (3) es la correcta y sujete firmemente.



*Imágenes solo de referencia.